



PlaQuaR

Relatório de Progresso e de Planeamento de Atividades

31 de outubro de 2025

ENTIDADES COORDENADORAS DO PROJETO



Os Fundos Europeus mais próximos de si.



Cofinanciado pela
União Europeia

INFORMAÇÃO TÉCNICA

PlaQuaR - Plataforma para a Promoção da Qualificação dos Recursos Humanos Regionais

Projeto número:	ALT2030-2023-7 -Redes e Capacitação Institucional RIS3	
Produto:	Orientação e fundamentação ao relatório de avaliação intercalar - primeiro semestre de 2025.	
Versão:	Versão 01 - Draft:	28.10.2015
	Versão 02 - Revision draft:	29.10.2025
	Verssão 03 - Final draft :	31.10.2025
Autor responsável:	Paulo Resende da Silva	Universidade de Évora
Redatoras:	Ana Teresa Bento	Universidade de Évora
	Beatriz Peixe	Fundação Alentejo
	Ana Pereira	Fundação Alentejo
Validação:	Fernanda Ramos	Fundação Alentejo

ÍNDICE

<i>Enquadramento</i>	3
1. <i>Presenças em Feiras e Eventos</i>	5
2. <i>Desenvolvimento da Página Web e da Solução PlaQuaR</i>	6
3. <i>Contacto com as Autarquias do Território</i>	9
4. <i>Assinatura de Protocolos e Parcerias</i>	10
5. <i>Pesquisa de Iniciativas Europeias Semelhantes</i>	10
6. <i>Outros trabalhos desenvolvidos</i>	13
<i>Considerações Finais</i>	14

ANEXOS

Anexo 1 - Levantamento regional de feiras e eventos com relevância para a divulgação e auscultação por NUT III	15
---	----

APÊNDICES

Apêndice 1 - Estrutura funcional e principais componentes da solução digital PlaQuaR	16
Apêndice 2 - Flyer do Projeto	18

Enquadramento

Dando seguimento ao planeamento apresentado em julho de 2025 e tendo por finalidade sistematizar o ponto de situação atualizado relativo à execução dos trabalhos planeados, o presente documento apresenta a evolução das principais atividades desenvolvidas no âmbito da Plataforma para a Promoção da Qualificação dos Recursos Humanos Regionais -PlaQuaR.

Relembrando, o PlaQuaR é uma iniciativa colaborativa promovida pela Universidade de Évora e pela Fundação Alentejo, no quadro do aviso n.º ALT2030-2023-7 -Redes e Capacitação Institucional RIS3.

Mais do que uma solução digital, o PlaQuaR afirma-se como uma estratégia territorial partilhada, centrada na valorização das pessoas, na articulação entre os atores regionais e na construção de soluções de qualificação com verdadeiro impacto no desenvolvimento económico e social do Alentejo.

No documento datado de 31 de julho, a equipa PlaQuaR definiu as perspetivas e plano de ação para o semestre seguinte, estruturadas em cinco eixos principais:

1. Presença em Feiras e Eventos;
2. Desenvolvimento do Website e Solução Digital;
3. Articulação com Autarquias;
4. Assinatura de Protocolos e Parcerias;
5. Pesquisa de Iniciativas Europeias Semelhantes.

Passados três meses após a apresentação destas propostas, identifica-se como um dos principais constrangimentos a impossibilidade de contratação do especialista em informática. Esta dificuldade tem gerado atrasos significativos na construção da solução digital que sustentará a plataforma.

Outro elemento que se encontrava pendente foi a elaboração e validação dos protocolos de parceria. A minuta foi elaborada e submetida à verificação jurídica junto dos serviços competentes da Universidade de Évora em junho, tendo a validação final ocorrido apenas a 24 de outubro. Estão agora reunidas as condições para avançar com a formalização junto das entidades participantes, contribuindo assim para a ambição de construir uma proposta de compromisso coletivo, desenhada para Todos e com Todos.

Apesar destes constrangimentos, foram assegurados avanços relevantes noutras dimensões do projeto, nomeadamente:

- Levantamento regional de feiras e eventos com potencial de enquadramento para ações de divulgação e auscultação territorial;
- Organização do mapeamento integral das autarquias da região Alentejo, estruturado por NUT III, como base preparatória da futura ação de contacto com os municípios.

Reconhecendo que algumas metas inicialmente previstas não puderam ainda ser cumpridas, a equipa do projeto desenvolveu ações complementares que asseguram continuidade, coerência e visibilidade à PlaQuaR, designadamente:

- Elaboração do esboço da arquitetura e das possibilidades da plataforma, antecipando etapas técnicas futuras;
- Produção de materiais de comunicação (folhetos informativos e vídeos institucionais);
- Reforço das atividades de divulgação do projeto, através da colocação de informação no painel publicitário da Fundação Alentejo, da divulgação nas redes sociais institucionais e da distribuição interna de materiais informativos.

Estas ações, ainda que complementares, têm contribuído para preservar a dinâmica do projeto, garantindo a sua visibilidade pública e institucional e reforçando as bases necessárias à execução plena das etapas seguintes de trabalho.

1. Presenças em Feiras e Eventos

Foi realizado um levantamento exaustivo das feiras e eventos existentes na região Alentejo (Anexo I), com especial incidência nas que apresentam maior potencial de enquadramento nos objetivos e áreas de intervenção da Plataforma. Esse levantamento foi organizado por unidades territoriais NUT III (Alto Alentejo, Alentejo Central, Baixo Alentejo e Lezíria do Tejo), permitindo uma visão territorial equilibrada e uma primeira análise de cobertura geográfica e temática.

Com base nesta listagem, procedeu-se a uma seleção preliminar das feiras consideradas mais pertinentes, apresentadas abaixo, atendendo à sua relevância regional, ao perfil dos públicos-alvo e à adequação aos eixos estratégicos do PlaQuaR - designadamente a promoção da qualificação, a valorização do talento e a articulação entre educação, formação e emprego.

O conjunto das Feiras e Eventos identificados na região de intervenção, de acordo com a sua calendarização e articulação institucional necessária, permitirá no 1º semestre de 2026, planejar a presença da Plataforma PlaQuaR em eventos prioritários, quer sob a forma de painéis temáticos e sessões de divulgação, quer através de participação institucional em espaços expositivos, assegurando uma presença territorialmente representativa e estrategicamente alinhada com os objetivos do projeto.

As sessões a propor têm por finalidade:

- Apresentar o PlaQuaR (ou todas as plataformas, caso estejam interessadas);
- Abordar a temática do emprego e o desenvolvimento de competências.

Face ao exposto considera-se relevante a presença da Plataforma PlaQuaR, nos eventos abaixo identificados.

Tabela 1 - Feiras e Eventos Regionais organizados por NUT III

NUT III	FEIRA/EVENTO
Alto Alentejo	ENOVE+ - Feira de Emprego e Empreendedorismo - IP Portalegre
Alentejo Central	FIAPE - Estremoz
	Feira de São João - Évora
	Feira de Emprego do Turismo do Alentejo - Évora
	“Constrói o teu caminho” - Feira de Emprego da Universidade de Évora
	Techstars Startup Weekend Évora (351 Startups)
Baixo Alentejo	Ovibeja - Beja
	Vidigueira Vinho - Vidigueira
Alentejo Litoral	Santiago Empreende - Feira do Empreendedorismo e do Emprego
	Santiago - Santiago do Cacém
	PIMEL- Alcácer do Sal
Lezíria do Tejo	Feira Nacional da Agricultura - Santarém
	Semana da Empregabilidade- (IP Santarém)
	INTEGRA -Feira de Emprego do IP Santarém
	FERSANT -Feira Empresarial da Região de Santarém (NERSANT)

2. Desenvolvimento da Página Web e da Solução PlaQuaR

O concurso para a contratação do informático foi encerrado por ausência à entrevista do candidato formalmente admitido.

Face a esta situação, foi solicitado o reencaminhamento da verba inicialmente prevista para a rubrica Prestação de Serviços, encontrando-se em preparação o novo procedimento de contratação. Desta forma, tanto o website como a solução digital ainda não se encontram construídos.

Não obstante, importa relembrar que, de acordo com o plano de ação definido em julho, o PlaQuaR assumiu como prioridade para o segundo semestre o desenvolvimento do website institucional e da infraestrutura funcional da plataforma, com o objetivo de criar um sistema intuitivo, acessível e de valor acrescentado para entidades formadoras, empregadoras e cidadãos.

A arquitetura do website e da solução pensada, a partir das sessões focais, realizadas em março e abril do presente ano, é um processo dinâmico que sofrerá alterações e melhorias após a contratação do Informático ou prestador de serviços. De forma sintética, apresenta-se a sua **componente de acesso externo**:

- Plataforma (quatro áreas)
 - Área de informação
 - Apresentação do projeto e da iniciativa
 - Ligações a iniciativas similares
 - Ligação a sites críticos para o talento, políticas de emprego e capacitação do capital humano
 - Observatório do talento
 - Área privada (entidades formativas e entidades empregadoras – oferta de capacitação versus listagem de necessidades de capacitação)
 - Serviços à comunidade
 - Relatórios e estudos
 - Estudos
 - Área de ferramenta de inteligência artificial

Durante o período em análise, foi desenvolvido um trabalho de consolidação e especificação técnica da solução digital PlaQuaR, com o objetivo de transformar o modelo conceptual delineado em julho num quadro funcional e operativo detalhado, orientado para a futura fase de implementação.

Este processo permitiu definir com maior precisão os perfis de utilizadores, os fluxos de informação e as funcionalidades técnicas prioritárias, assegurando a coerência entre os objetivos estratégicos da plataforma e a sua arquitetura digital.

A solução digital do PlaQuaR contempla **três perfis principais de utilizadores**:

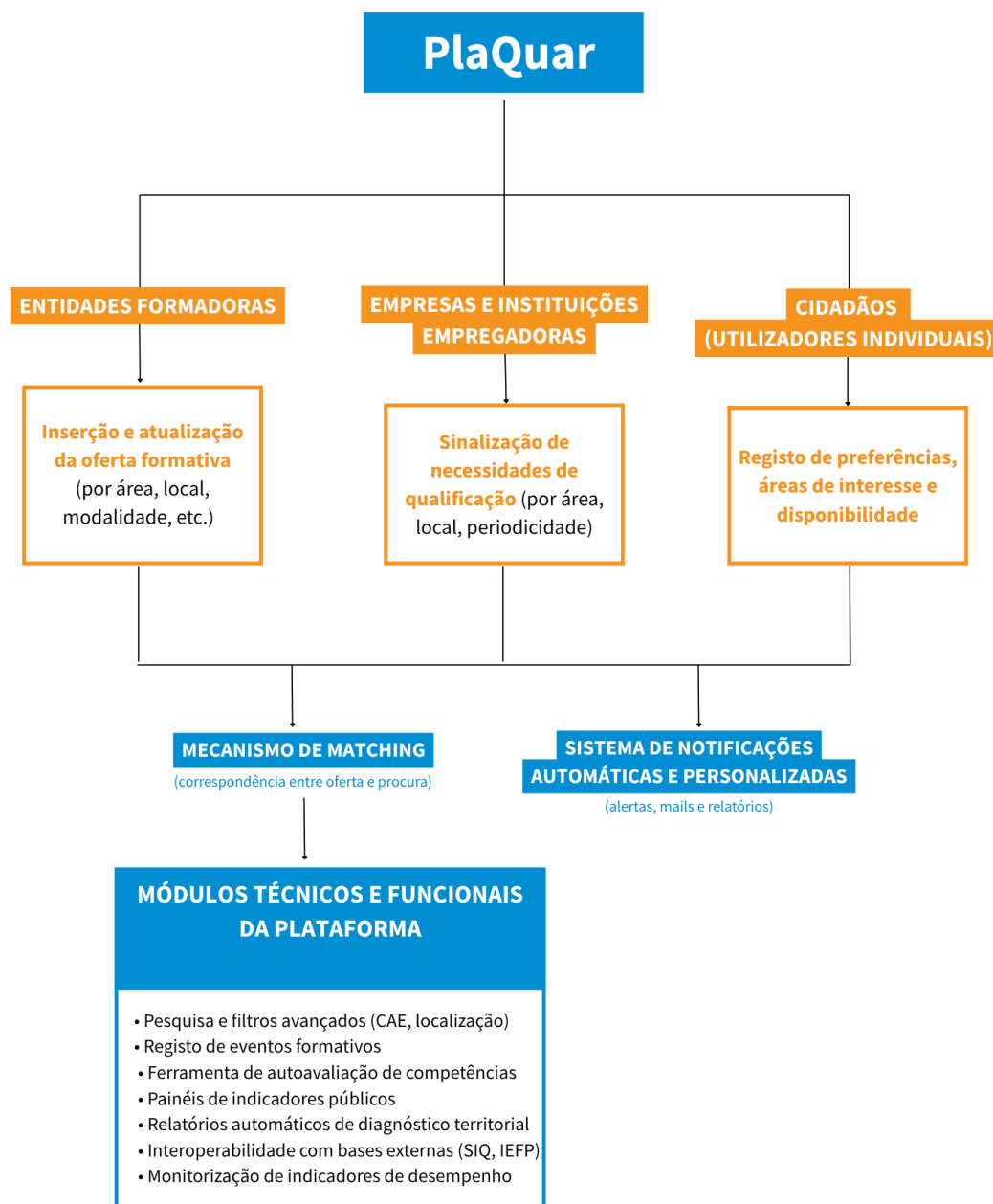
1. **Entidades Formadoras**, com possibilidade de inserção, atualização e calendarização da oferta formativa;
2. **Empresas e Instituições**, com capacidade para sinalizar necessidades de qualificação por área, localização e periodicidade;
3. **Cidadãos**, com registo de preferências e áreas de interesse, podendo receber notificações automáticas sobre formações compatíveis.

O modelo funcional prevê ainda um conjunto de **módulos e funcionalidades técnicas**, entre os quais:

- Mecanismos de procura, filtragem e correspondência automática (*matching*) entre oferta e procura de qualificações;
- Notificações automáticas personalizadas a entidades e utilizadores registados;
- Registo direto de eventos formativos e atualização contínua de dados pelas entidades parceiras;
- Painéis de indicadores públicos e relatórios automáticos de diagnóstico territorial;
- Ferramentas de autoavaliação de competências e de apoio à orientação profissional;
- Interoperabilidade com bases de dados externas (como SI Qualifica, IEFP e repositórios regionais);
- Monitorização de indicadores de desempenho, como número de correspondências realizadas, consultas e níveis de atualização da informação.

Este trabalho resultou na consolidação da arquitetura funcional e dos requisitos técnicos da plataforma, sintetizados no Apêndice I. Abaixo apresenta-se uma representação esquemática dos principais componentes e relações funcionais da solução PlaQuar:

Figura 1 - Estrutura funcional e principais componentes da solução digital PlaQuar



3. Contacto com as Autarquias do Território

Durante o período em análise, foi elaborado um levantamento exaustivo das autarquias pertencentes à área de intervenção do projeto, organizado por unidades territoriais NUT III que constituirá a base de planeamento para a ação sistemática de contacto com os gabinetes municipais de desenvolvimento económico, de modo a:

- Identificar e caracterizar as principais entidades empregadoras por concelho;
- Compreender as dinâmicas económicas e formativas locais;
- Recolher informação sobre necessidades de qualificação específicas;
- Fomentar a integração das autarquias na rede colaborativa do PlaQuaR.

O arranque do contacto direto com as autarquias, encontra-se dependente da calendarização das próximas sessões territoriais do PlaQuaR.

A Tabela 1 apresenta a listagem completa das autarquias da região Alentejo, organizadas por NUT III, abrangendo a totalidade do território de intervenção da Plataforma PlaQuaR.

Tabela 2 - Autarquias da Região Alentejo

NUT III	Autarquias / Municípios
Alto Alentejo	Alter do Chão, Arronches, Avis, Campo Maior, Castelo de Vide, Crato, Elvas, Fronteira, Gavião, Marvão, Monforte, Nisa, Ponte de Sor, Portalegre, Sousel
Alentejo Central	Alandroal, Arraiolos, Borba, Estremoz, Évora, Montemor-o-Novo, Mora, Mourão, Portel, Redondo, Reguengos de Monsaraz, Vendas Novas, Viana do Alentejo, Vila Viçosa
Baixo Alentejo	Aljustrel, Almodôvar, Alvito, Barrancos, Beja, Castro Verde, Cuba, Ferreira do Alentejo, Mértola, Moura, Ourique, Serpa, Vidigueira
Alentejo Litoral	Alcácer do Sal, Grândola, Odemira, Santiago do Cacém, Sines
Lezíria do Tejo	Almeirim, Alpiarça, Benavente, Coruche, Santarém

4. Assinatura de Protocolos e Parcerias

No seguimento do trabalho desenvolvido nas ações de auscultação territorial, foi desenvolvida uma proposta de protocolo, para a formalização das parcerias com os atores organizacionais da região de intervenção do projeto (apêndice 2).

O Protocolo foi recentemente validado pelos serviços jurídicos da Universidade e por parte do Gabinete da Reitoria, pelo que as organizações já envolvidas serão contactadas, pela equipa de projeto, para a sua celebração.

Acresce dizer que o Protocolo será ainda proposto às entidades que futuramente se assumam como interessadas e que venham a estar envolvidas no decorrer das iniciativas planeadas e organizadas.

5. Pesquisa de Iniciativas Europeias Semelhantes

Foi realizada uma pesquisa para identificar as iniciativas europeias, com características que, de alguma forma, se assemelham à Plataforma PlaQuaR.

De acordo com a análise da informação disponível, designadamente, a denominação das iniciativas, foi possível constatar que existem várias com relevância, no entanto, a que mais se aproxima da filosofia do PlaQuaR é a Ferramenta de Inteligência e Monitorização de Talentos da região de Puglia em Itália.

De referir adicionalmente, que as iniciativas modelo do conjunto de projetos-piloto que melhor se enquadram no propósito atual do PlaQuaR são o projeto Skills Intelligence Emilia-Romagna, já em fase de maturidade, e o projeto Bizkaia Talent. Ambos merecedores de uma visita de trabalho e de aprendizagem.

Constatou-se também, que do conjunto de iniciativas listadas, algumas ainda não partilham informação suficiente para aferir o seu nível de desenvolvimento.

Apresenta-se abaixo uma grelha síntese que contém informação acerca das iniciativas europeias com características similares, tais como a identificação das regiões, dos projetos, dos seus objetivos e dos *sites*.

Tabela 3 – Iniciativas Europeias

Região	Projeto	Objetivos	Site
Champagne-Ardenne França	Roteiro para a Replicação Sistemática de Boas Práticas	Elaborar um roteiro para replicar boas práticas no desenvolvimento de talento em toda a região de forma sistémica, ou seja, para adotar estratégias comprovadas e escalá-las ou adaptá-las ao contexto local.	https://ec.europa.eu/regional_policy/what-s-new/newsroom/18-07-2025-results-of-pillar-1-of-the-talent-booster-mechanism-from-11-pilot-regions_en
Dél-Dunántúl Hungria	Roteiro para Desenvolver Áreas Periféricas	Cria um roteiro para apoiar o desenvolvimento das áreas periféricas, de forma a torná-las mais atrativas para o talento, isto é, melhorar a atratividade do território e criar quadros de desenvolvimento que incentivem os trabalhadores qualificados a permanecer ou a mudar-se para essas áreas. (Embora o título do projeto seja “Roteiro para Desenvolver Áreas Periféricas”, aplica-se o objetivo geral do Mecanismo de Impulso ao Talento — TBM).	
Kontinentalna Hrvatska Croácia Continental	Mapeamento de Talentos e Competências para uma Transição Industrial	Mapear o talento e as competências na região no contexto da transição industrial, ou seja, compreender quais as competências necessárias, que talento existe ou pode ser atraído, e como alinhar tudo isso com a transformação industrial (por exemplo, digital e verde).	
Lódzkie Polónia	Serviço de Apoio à Inteligência	Fornecer informações (dados/análise) à região, para compreender melhor os fluxos de talento, as lacunas de competências e os desajustamentos entre oferta e procura, e assim delinear a definição de estratégias de atração e retenção de talento.	
Yugoiztochen Bulgária	Perfil Económico à Prova de Futuro	Elaborar um roteiro estratégico que defina as principais prioridades para a valorização do talento, isto é, garantir que a região consegue atrair, reter e desenvolver profissionais qualificados, e que esteja alinhado com os fundos da Política de Coesão, assegurando um impacto sustentável a longo prazo.	
Moravia-Silesia	Iniciativa de Reatracção de Talentos	Re-atrair talento, nomeadamente antigos residentes ou profissionais qualificados que deixaram a região, com o objetivo de reforçar a retenção, inverter a fuga de cérebros e tornar a região mais apelativa para o regresso de pessoas qualificadas.	https://ms-ic.cz/en/ https://www.msk.cz/en/society/study/stay-and-work-7198/

Tabela 3 – Iniciativas Europeias (cont.)

Região	Projeto	Objetivos	Site
Peloponnisos Grécia	Apoio Estratégico a Escritórios e Centros de Inovação	Fornecer apoio estratégico direcionado ao Gabinete de Inovação da região e aos polos de inovação, com o intuito de reforçar a capacidade regional em Investigação e Inovação (I&I), tornando assim a região mais atrativa para profissionais qualificados e favorecendo a sua retenção.	https://unistarhubs.gr/en/
Puglia Itália	Ferramenta de Inteligência e Monitorização de Talentos	Desenvolver uma ferramenta de informação e monitorização para recolher dados que permitam acompanhar e avaliar a estratégia regional de talento (#mareAsinistra) e apoiar a tomada de decisões baseada em evidências. Atrair e reter talento através do reforço do ecossistema regional melhorando a correspondência entre a formação/educação e as necessidades do mercado de trabalho, e promovendo a inovação e a colaboração entre os diferentes atores regionais.	https://partecipazione.regione.puglia.it/processes/strategiatalentanti
Sachsen-Anhalt Alemanha	Ecossistema de Inovação Social	Criar ou reforçar um centro regional de coordenação para a inovação social como forma de construir um ecossistema onde o talento é valorizado, a inovação prospere e a transformação social e económica é apoiada.	https://ms.sachsen-anhalt.de/themen/soziale-sicherung/soziale-innovation/oekosystem-ms-fuer-soziale-innovation
Vest Roménia	Apoio Direcionado a Atividades de Valorização de Talentos	Fornecer apoio direcionado à valorização do talento em Investigação e Inovação (I&I), ou seja, utilizar de forma mais eficaz o talento em I&I (existente e potencial), de modo a que as competências e o talento sejam aproveitados, retidos e incorporados na economia regional	https://oportunitati-ue.gov.ro/en/program/programe-regionale/programul-regional-vest/

6. Outros trabalhos desenvolvidos

Reconhecendo que algumas metas inicialmente previstas não puderam ainda ser cumpridas, a equipa do projeto desenvolveu ações complementares que asseguram continuidade, coerência e visibilidade à PlaQuaR, reforçando a sua presença institucional e o envolvimento dos parceiros regionais.

Estas ações incidiram em três dimensões principais:

1. Elaboração do esboço da arquitetura e das possibilidades da plataforma

Este trabalho, amplamente descrito ao longo do relatório, permitiu antecipar etapas técnicas futuras e garantir a coerência entre a visão estratégica do PlaQuaR e a sua estrutura funcional. O esboço da arquitetura digital e dos perfis de utilizadores constitui a base conceptual sobre a qual será desenvolvido o futuro sistema operativo da plataforma.

2. Comunicação e Divulgação

Com o objetivo de reforçar a visibilidade institucional e a disseminação pública do projeto, foram produzidos materiais de comunicação próprios do PlaQuaR, incluindo folhetos informativos, que foram distribuídos junto da comunidade educativa da EPRAL.

O flyer desenvolvido encontra-se disponível no Apêndice III.

Para além dos materiais acima referidos, foi também dado destaque ao projeto no site da Fundação Alentejo <https://fundacao-alentejo.pt/noticias/projeto-plaquar/>

3. Reforço das atividades de divulgação do projeto

No âmbito da sua estratégia de comunicação institucional, a Fundação Alentejo promoveu o PlaQuaR no contexto das comemorações do Dia Europeu das Fundações e Doadores, destacando o projeto como um exemplo de cooperação e valorização regional.

Durante a semana das celebrações, a iniciativa contou com diversas ações de visibilidade, nomeadamente a colocação de informação no painel publicitário da Fundação, a divulgação do projeto nas redes sociais institucionais <https://www.instagram.com/p/DPRZ74DjCcQ/> e a exposição do *roll-up* informativo do PlaQuaR nas instalações da Fundação, em conjunto com os restantes projetos em curso, acessível aos visitantes da iniciativa.

Estas ações contribuíram para reforçar a notoriedade pública do PlaQuaR, consolidando a sua identificação como plataforma regional de qualificação e valorização do talento e reforçando o reconhecimento do seu papel no ecossistema de inovação e desenvolvimento do Alentejo.

Considerações Finais

Uma preocupação atual da equipa do PlaQuaR prende-se com a necessidade de assegurar o follow-up do projeto, ou seja, a continuidade temporal e estratégica das suas atividades, de forma assertiva, sustentável e geradora de valor para o território.

A maturação da plataforma e dos serviços, que poderão ser canalizados através dela, dependerá da capacidade de garantir um modelo de gestão que ultrapasse o horizonte temporal do financiamento, assegurando a sua integração estrutural nas políticas regionais de qualificação e desenvolvimento.

No âmbito da análise de iniciativas europeias similares, foram identificados dois projetos de referência, com níveis de desempenho e resultados particularmente relevantes, merecedores de uma visita técnica futura, bem como uma iniciativa-piloto enquadrada na linha do Observatório do Talento, cujo potencial de colaboração mútua justifica acompanhamento e articulação próxima.

Da análise destas experiências de sucesso destaca-se uma característica orgânica comum: ambas dispõem de propósito claramente definido e orientam a sua missão enquanto unidades operacionais de governação regional, o que lhes confere estabilidade, legitimidade e continuidade institucional.

Esta constatação reforça a importância de, também no contexto do PlaQuaR, assegurar um modelo de governação sustentável e articulado com a CCDR Alentejo, capaz de consolidar o seu papel enquanto instrumento permanente de inteligência territorial e valorização do capital humano regional.

ANEXOS

Anexo 1 - Levantamento regional de feiras e eventos com relevância para a divulgação e auscultação por NUT III

NUT III	FEIRA/EVENTO
Alto Alentejo	Feira de S. Marcos - Alter do Chão
	Festas da Cidade - Portalegre
	Terras do Borrego - Sousel
	Monforte Ex-Líbris- Monforte
	ENOVE+ -Feira de Emprego e Empreendedorismo (ed. setoriais: Tech, TUR, etc.)-Portalegre
Alentejo Central	FIAPE -Estremoz
	Feira de São João - Évora
	Festival do Peixe do Rio Alandroal
	Congresso das Migas Mourão
	Feira de Emprego do Turismo do Alentejo- Évora
	“Constrói o teu caminho” - Feira de Emprego da Universidade de Évora
	Techstars Startup Weekend Évora (351 Startups)
Baixo Alentejo	Feira do Queijo do Alentejo Serpa
	Feira do Porco Alentejano - Ourique
	Ovibeja - Beja
	Feira do Campo Alentejano - Aljustrel
	Festival Sabores do Borrego - Castro Verde
	Vidigueira Vinho - Vidigueira
	Feira de Maio - Moura
Alentejo Litoral	Santiago Empreende - Feira do Empreendedorismo e do Emprego
	Santiagro- Santiago do Cacém
	PIMEL- Alcácer do Sal
Lezíria do Tejo	Feira Internacional da Cortiça - Coruche
	Feira de Magos - Salvaterra de Magos
	Feira de Maio - Azambuja
	Semana da Ascensão - Chamusca
	Festas da Cidade - Almeirim
	Feira Nacional da Agricultura - Santarém
	Feira das Tasquinhas - Rio Maior
	Festival do Arroz Carolino das Lezírias Ribatejanas - Benavente
	Semana da Empregabilidade- (IPSantarém)
	INTEGRA -Feira de Emprego do IPSantarém
	FERSANT -Feira Empresarial da Região de Santarém (NERSANT)

APÊNDICES

Apêndice 1-Estrutura funcional e principais componentes da solução digital PlaQuaR

1. Perfis de Utilizadores da Plataforma

A Plataforma PlaQuaR destina-se a três perfis de utilizadores principais, que interagem entre si através de um sistema de recolha, atualização e cruzamento de informação sobre qualificações e necessidades formativas:

A. Entidades Formadoras

- o Nome, localização, website e contacto eletrónico;
- o Inserção e atualização da sua oferta formativa;
- o Calendarização de cursos e caracterização das formações (área, modalidade, requisitos, certificação, etc.).

B. Empresas ou Instituições Empregadoras

- o Identificação e contactos;
- o Registo de necessidades de qualificação por área, localização e periodicidade;
- o Indicação de preferências e prioridades de formação;
- o Possibilidade de receber notificações automáticas sobre ofertas compatíveis.

C. Cidadãos (utilizadores individuais)

- o Identificação e dados sociodemográficos (idade, género, área geográfica);
- o Registo de interesses e preferências formativas;
- o Receção de notificações personalizadas com base em áreas e períodos de interesse.

2. Infraestrutura Técnica e Alojamento

A arquitetura técnica proposta contempla duas possibilidades complementares:

- Servidor dedicado -instalação local dos repositórios e módulos de software, permitindo maior autonomia e controlo após o termo do projeto;
- Infraestrutura *cloud-based* -solução mais flexível e escalável, com custos recorrentes associados.

A presença web institucional deverá estar integrada na solução digital, evitando a duplicação entre o website e a plataforma.

3. Funcionalidades Principais da Plataforma

A solução digital PlaQuaR inclui um conjunto de funcionalidades interativas que permitem articular a oferta e a procura de qualificações:

3.1. Gestão da Oferta Formativa

- Inserção e atualização de novas ofertas;
- Listagem e filtragem por data, área temática, localização ou entidade formadora;
- Calendarização e caracterização da formação (certificação, financiamento, requisitos, etc.)

3.2. Gestão das Necessidades de Formação

- Registo e caracterização das necessidades das empresas/instituições (área temática, localização, periodicidade, grau de urgência);
- Filtragem por CAE, setor ou área geográfica;
- Possibilidade de registo de preferências para notificação automática.

3.3. Correspondência Automática (*Matching*)

- Identificação de correspondências entre ofertas e necessidades;
- Envio de notificações às entidades e utilizadores relevantes;
- Geração de relatórios automáticos de correspondência.

3.4. Notificações e Comunicação

- Sistema de notificações automáticas e personalizadas via e-mail;
- Configuração da frequência e nível de detalhe das comunicações;
- Opções de suspensão temporária ou cancelamento da conta.

3.5. Indicadores e Monitorização

- Painéis públicos de indicadores regionais;
- Relatórios automáticos de diagnóstico territorial e acompanhamento de desempenho (número de correspondências, formações registadas, consultas, etc.).

3.6. Ferramentas de Apoio

- Autoavaliação de competências (diagnóstico não certificativo);
- Registo direto de eventos formativos;
- Taxonomia de áreas de formação e atividade económica (com base em classificações padrão do IEFP ou equivalentes).

4. Governança e Atualização da Informação

A atualização contínua dos dados é elemento central da sustentabilidade da plataforma. Estão em análise três cenários complementares:

- a. Atualização direta pelas entidades formadoras;
- b. Atualização automatizada através da integração com bases de dados externas;
- c. Modelo híbrido, com acompanhamento e validação pela equipa de gestão do PlaQuaR.

Apêndice 2-Flyer do Projeto



O QUE É

A PlaQuaR é uma plataforma digital em desenvolvimento que visa colocar em diálogo as ofertas formativas de Nível 4 a 8 do Quadro Europeu de Qualificações e as necessidades e procura das entidades empregadoras públicas e privadas da região do Alentejo.

Representa uma nova abordagem à construção de parcerias territoriais, agregando as necessidades de capacitação e de talento no território à oferta formativa existente (e a instalar).

É uma plataforma para a região e para um território comum - o Alentejo, para Todos e com Todos os que no território trabalham e contribuem para o seu desenvolvimento, transformação e valorização.

OBJETIVOS

- ▶ Disponibilizar uma plataforma digital para a gestão integrada de informação, articulação entre atores regionais e promoção de iniciativas em curso - e a desenvolver - no domínio da qualificação dos recursos humanos.
- ▶ Melhorar a qualificação profissional e o desenvolvimento de competências adequadas às necessidades do mercado regional, promovendo proactivamente, suportada em ferramenta de IA, as ofertas formativas para a procura.
- ▶ Produzir relatórios e orientações sobre as necessidades de capacitação do território a partir das necessidades dos empregadores para a criação de valor às instituições formativas.
- ▶ Estabelecer e dinamizar parcerias institucionais que viabilizem mecanismos facilitadores do desenvolvimento regional e da capacitação organizacional.
- ▶ Criar uma nova ferramenta tecnológica que permita a operacionalização da Estratégia Regional de Especialização Inteligente.



A QUEM SE DESTINA

- ▶ Empresas
- ▶ Instituições de Ensino e Formação
- ▶ Organizações do Terceiro Sector
- ▶ Associações
- ▶ Entidades Públicas Regionais
- ▶ Cidadãos



ENTIDADES COORDENADORAS DO PROJETO



Os Fundos Europeus mais próximos de si.

